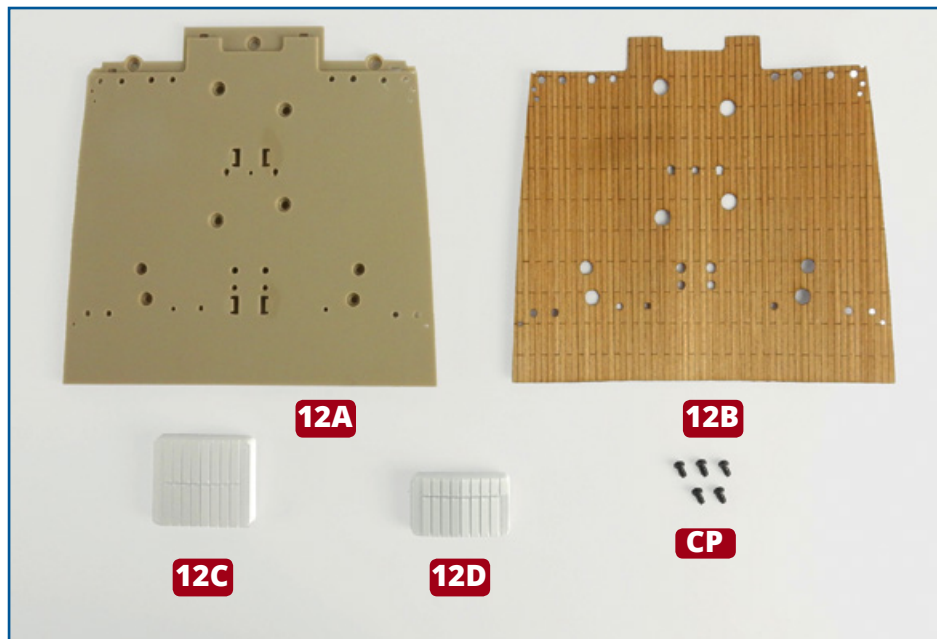
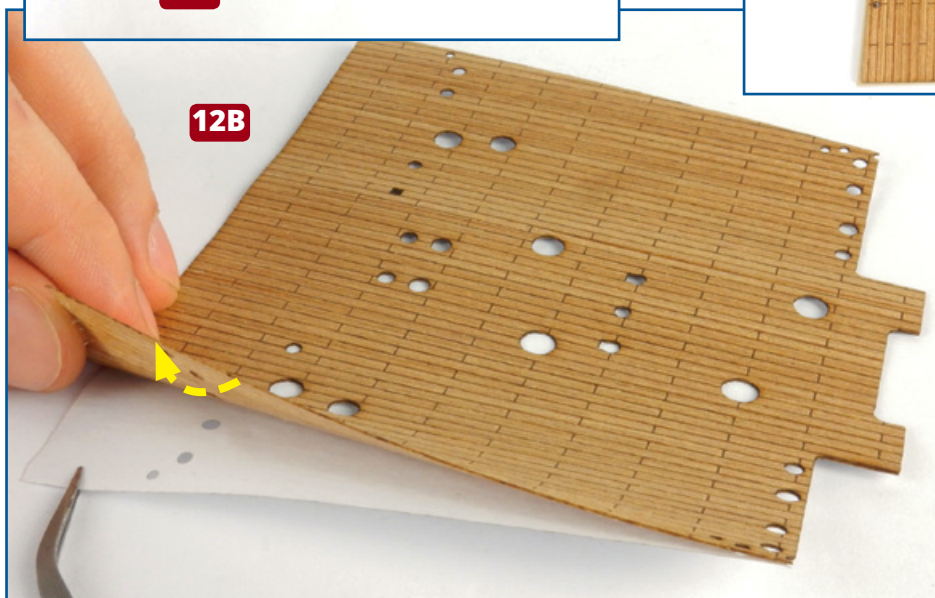
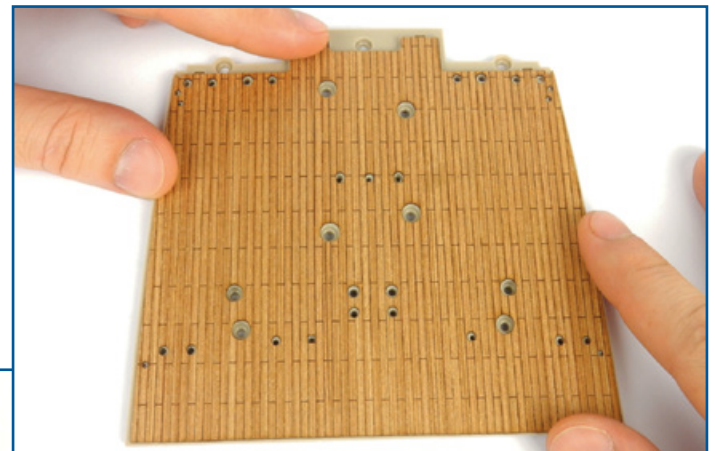
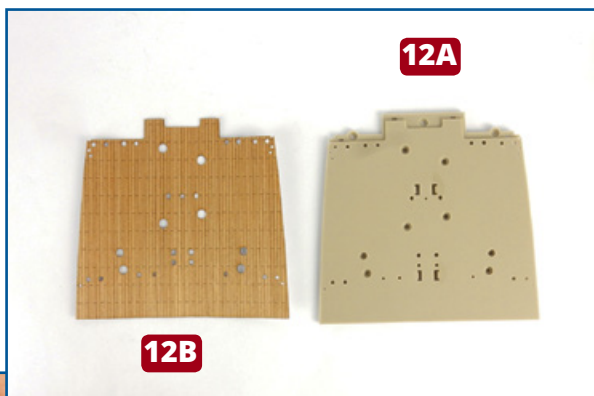


12 – HET VOORSTE KUILDEK



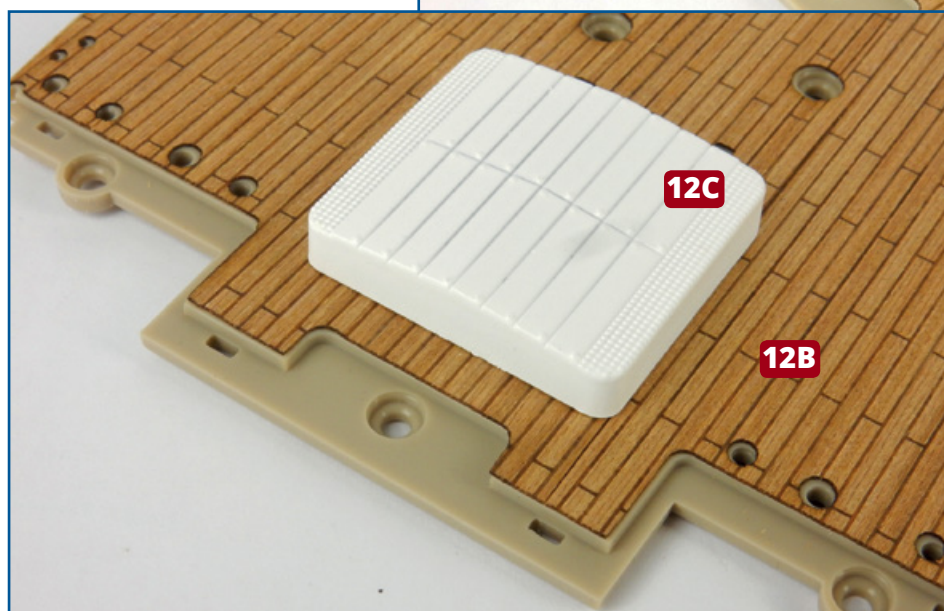
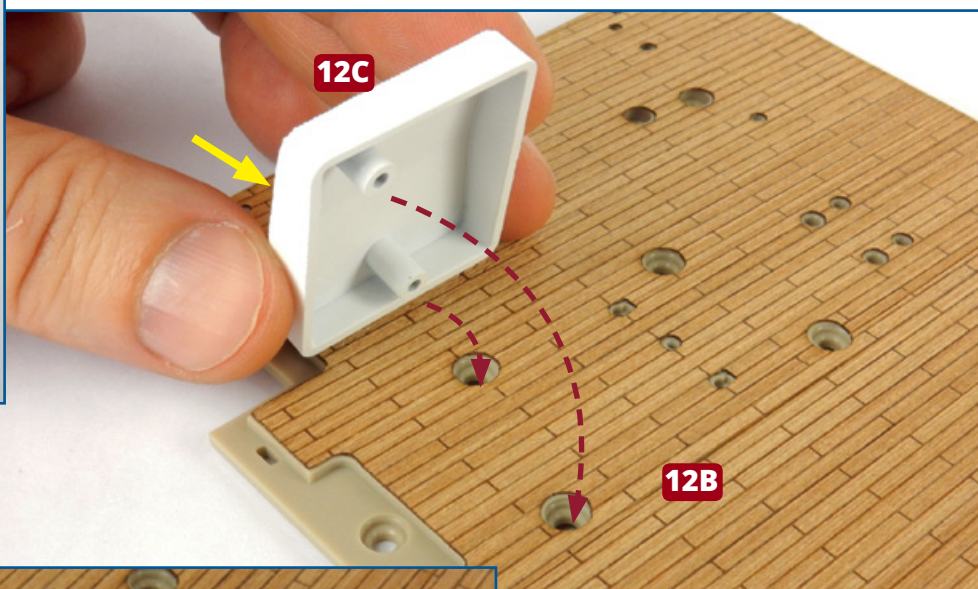
ONDERDELEN IN DIT NUMMER

- 12A** Steunpaneel van voorste kuildek
- 12B** Zelfklevend kuildek
- 12C** Groot luik voor kuildek
- 12D** Klein luik voor kuildek
- CP** Vijf schroeven (1 reserve)

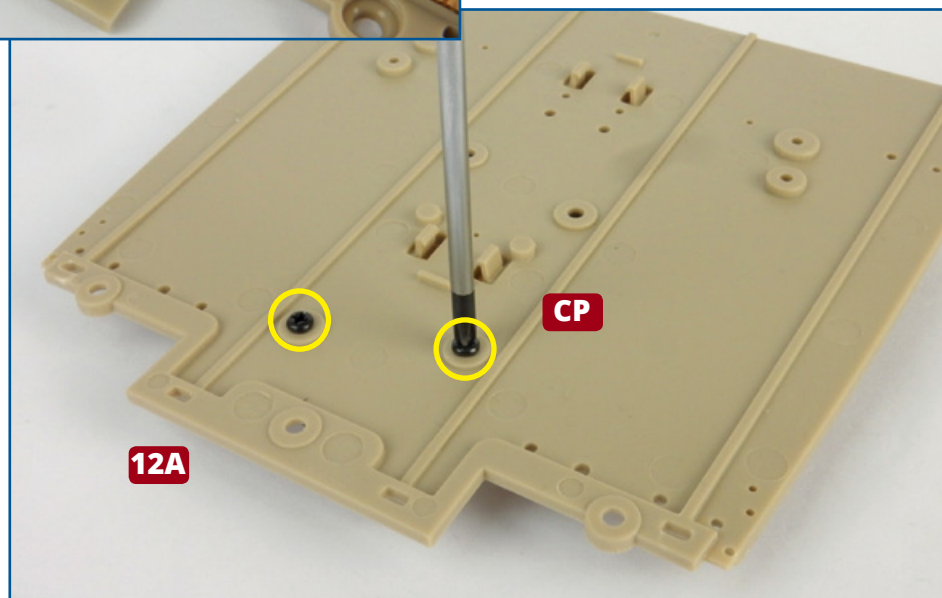


1 Kijk voorzichtig hoe het voorste kuildek **12B** op het steunpaneel **12A** past (zie hierboven). Ga voorzichtig te werk want zodra het dek op het paneel kleeft, kan het niet worden verwijderd. Verwijder het rugpapier van het dek (zie links) en breng het dek zo aan dat alle schroefgaten zijn uitgelijnd. Terwijl u het dek aanbrengt, veegt u er met een zachte doek over om het voorzichtig aan te drukken en oneffenheden te verwijderen.

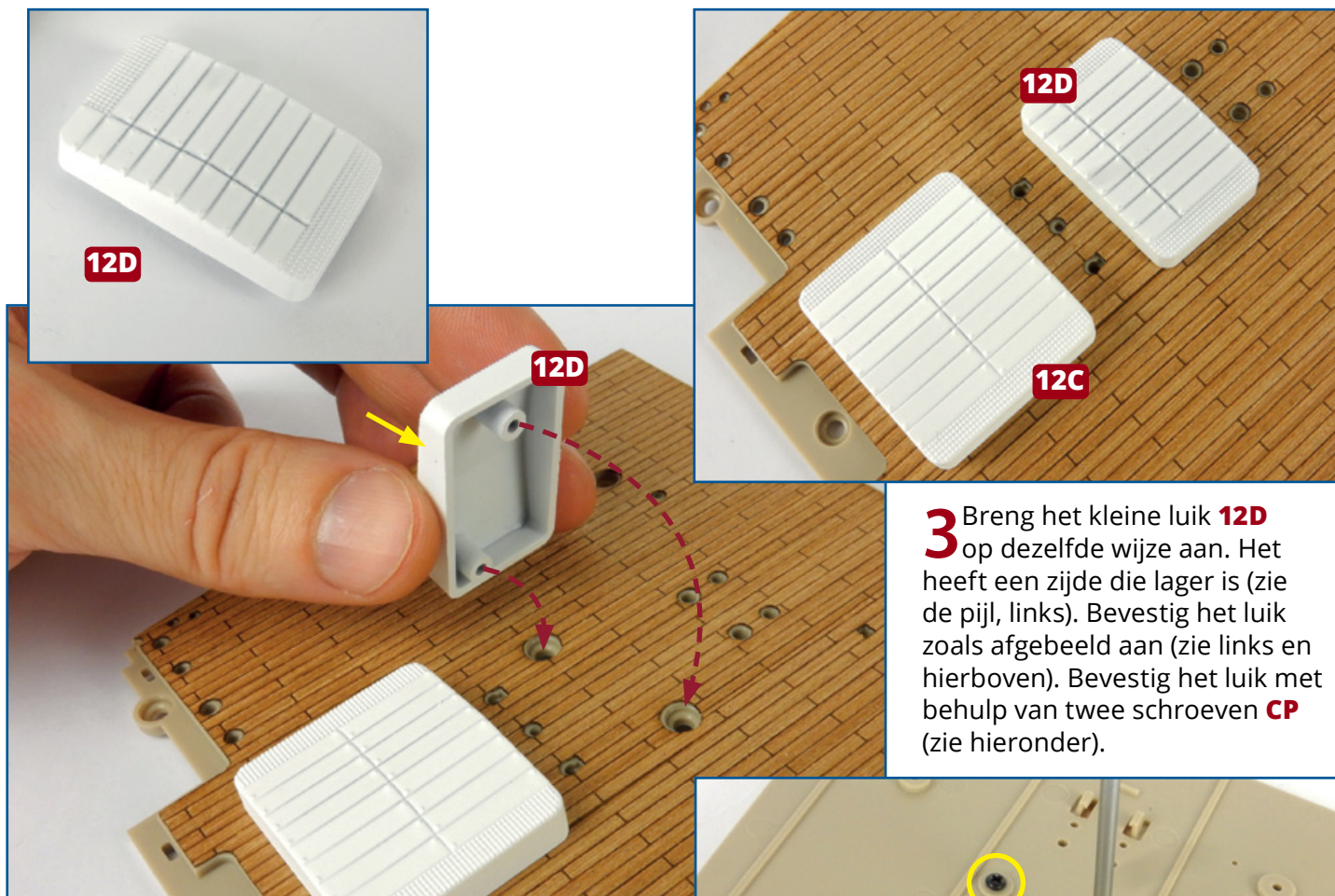
• STAP-VOOR-STAPINSTRUCTIES - 12 •



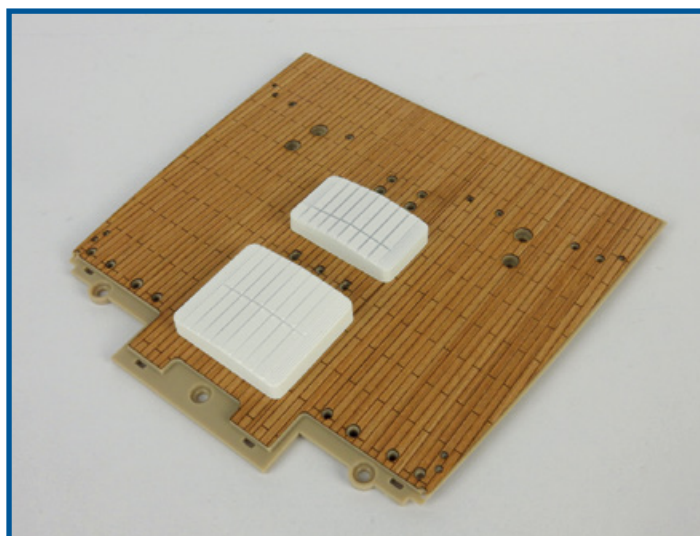
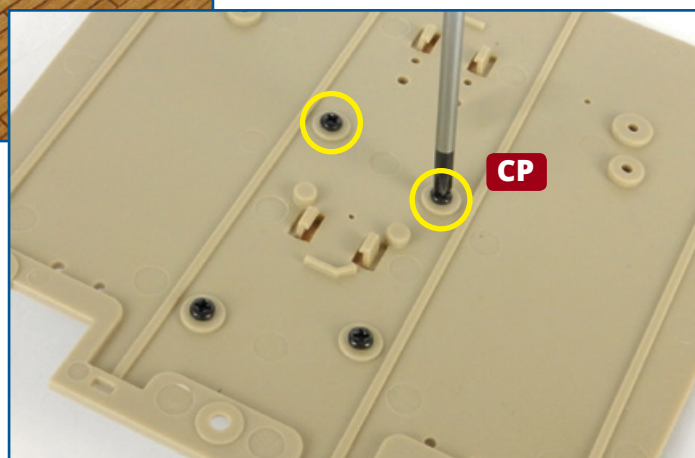
2 Neem het grote luik **12C**.
Let erop dat het aan een zijde (aangegeven met de gele pijl, zie hierboven) lager is. Deze zijde moet naar de voorzijde van het dek gericht zijn. Breng het luik zoals afgebeeld aan zodat de verhoogde schroefzittingen aan de binnenzijde van het luik zijn uitgelijnd met de schroefgaten in het dek **12B**. Draai het dek over en bevestig het met behulp van twee schroeven **CP** (zie hieronder).



• STAP-VOOR-STAPINSTRUCTIES - 12 •



3 Breng het kleine luik **12D** op dezelfde wijze aan. Het heeft een zijde die lager is (zie de pijl, links). Bevestig het luik zoals afgebeeld aan (zie links en hierboven). Bevestig het luik met behulp van twee schroeven **CP** (zie hieronder).



Eindresultaat

Het voorste kuildek is gemonteerd en er zijn twee luiken aangebracht.